

**Kajetan
Rajski**

MIESZKO I

Kraków 2008



SPIS TREŚCI

Ziemie polskie w początkach panowania Mieszka I.....	4
Drzewo genealogiczne Mieszka I.....	6
Dzieciństwo i młodość.....	7
Początek panowania Mieszka I – ok. 960-965.....	9
Chrzest Polski.....	11
Biskupstwo.....	13
Polityka zagraniczna Mieszka I.....	15
Wojsko i administracja Mieszka I.....	17
Dagome iudex.....	19
Śmierć.....	21
Spis ilustracji.....	22
Bibliografia.....	23

ZIEMIE POLSKIE W POCZĄTKACH PANOWANIA MIESZKA I



Kraj to wprawdzie bardzo lesisty, ale niemało przecież obfituje w złoto i srebro, chleb i mięso, w ryby i miód, a pod tym zwłaszcza względem zasługuje na wywyższenie nad inne, że choć otoczony przez tyle wyżej wspomnianych ludów chrześcijańskich i pogańskich i wielokrotnie napadany przez wszystkie naraz i każdy z osobna, nigdy przecież nie został przez nikogo ujarzmiony w zupełności; kraj, gdzie powietrze zdrowe, rola żyzna, las miodopłynny, wody rybne, rycerze wojowniczy, wieśniacy pracowici, konie wytrzymałe, woły chętne do orki, krowy mleczne, owce wełniste¹.

Na początku drugiej połowy X wieku księciu Mieszkowi podlegało stosunkowo mało ziem w porównaniu do terytorium dzisiejszej Polski.

Objęmac władzę Mieszko rządził Wielkopolską, ziemią lubuską, na wschodzie aż po Bug, gdzieś tam przekraczając tę rzekę. Prawdopodobnie posiadał także w spadku po Państwie Wielkomorawskim kraj Lędzian². Z kolei Paweł Jasienica pisze, że posiadał Wielkopolskę, ziemię łączyczą, sieradzka, chełmińska, mazowiecka, sandomierska, przemyska, Grody Czerwieńskie, Pomorze Gdańskie i ziemię lubuska³.

Wydaje się, że „państwo gnieźnieńskie” zajmowało obszar około 120 tys. km² i było zamieszkałe przez ok. 600 tys. osób⁴.

Wśród mediewistów trwa spór, czy wymienione wyżej ziemie wchodziły w skład państwa Mieszka, już na początku jego panowania.

Główną ziemią niewątpliwie była Wielkopolska – terytorium ojczyście Polan. Tam też znalazło się centrum państwa pierwszych Piastów.

Głównym grodem było Gniezno. Archeolodzy odkryli na Wzgórzu Lecha wały po potężnym grodzisku. Tam też stanie w 1000 roku katedra gnieźnieńska. Innym ważnym grodem obok Gniezna był Poznań. Był on wybudowany od podstaw przez Mieszka w drugiej połowie X w⁵. Leżał na ważnym szlaku handlowym wodnym i lądowym, wiodącym przez Lubusz do Magdeburga⁶. Wokół tych dwu grodów zaczęła się historia państwa Polskiego. Tam były jego załężki i tam też się ono rozwijało.

Wielkopolska była dobrym terenem do powstawania grodów. Liczne jeziora ułatwiały ich obronę. Powstawały więc nowe grody jak w Łądzie, Gieczu czy Ostrów Lednicki. Stanowiły one pewnego rodzaju łańcuch obronny wokół Gniezna.

Niezbyt dużo można powiedzieć na temat ekspansji Polan w kierunku Mazowsza. Być może opanowano je wiele lat przed chrztem Polski, ale pojawiają się głosy, iż Mieszko zdobył tę dzielnicę dopiero pod koniec swego panowania. Ważną w tym miejscu wydaje się być notatka Ibrahima ibn Jakuba, który mówi, że państwo Mieszka graniczyło z Rusią i

¹ Gall Anonim w przekładzie Romana Grodeckiego, Kronika polska, Wrocław 2003, s. 10-11.

² Gierlach B., Początki chrześcijaństwa w Polsce, Warszawa 1988, s. 52.

³ Jasienica P., Polska Piastów, Warszawa 1996, s. 45.

⁴ Praca zbiorowa, Historia Kościoła w Polsce, t. I, cz. 1, Poznań-Warszawa 1974, s. 68.

⁵ Bogucka M., Dawna Polska. Narodziny, rozkwit, upadek, Warszawa 1987, s. 29.

⁶ Szczur S., Historia Polski. Średniowiecze, Kraków 2002, s. 33.

Prusami, co nasuwa wniosek, że Mazowsze musiało być już przez Mieszka jeśli nie zdobyte, to na pewno kontrolowane. Z drugiej jednak strony żydowski kupiec mógł nie zauważyć mało znaczącego organizmu państwowego między Wielkopolską a Rusią.

Zapleczem dla ekspansji w kierunku południowym musiał być Kalisz. Jeśli wierzyć Ptolemeuszowi, Kalisz wówczas miał już około siedmiuset lat, co raczej wydaje się mało prawdopodobne.

Inną zdobyczą Mieszka była ziemia sandomierska. Zdobył ją najprawdopodobniej w latach siedemdziesiątych X wieku. Sandomierz leżał wówczas na ważnym szlaku handlowym, co na pewno przysporzyło korzyści ekonomicznych.

Również w latach siedemdziesiątych (a może wcześniej) Mieszko opanował terytorium Łędzian, tzn. Grody Czerwieńskie⁷. Najważniejszym grodem był Przemyśl. Musiał to być ważny punkt strategiczny, skoro Piastowie wybudowali tam palatium książęce wraz z rotundą⁸.

Nie wiemy, jak wyglądała sprawa z ziemią lubuską. Na pewno Mieszko ją posiadał, skoro kronikarz Thietmar pisze: *był wierny cesarzowi i płacił trybut aż po rzekę Wartę*⁹.

Należy tutaj wspomnieć o metodzie, z jaką Mieszko i jego poprzednicy zdobywali kolejne ziemie. Podczas opanowywania danej ziemi zabijali wszystkich książąt plemiennych, palili grody, a na ich miejsce budowali grody własne.

Kraj rządzony przez Mieszka był w dużej mierze lesisty. Lasy zajmowały 2/3 do 3/4 jego powierzchni¹⁰. W puszczech rosły dęby, graby, buki, sosny, klony, lipy, jesiony, modrzewie, cisy, osiki, brzozy, jodły, świerki, wiązy, czeremchy, dzikie jabłonie i grusze, trześnie¹¹. W lasach żyły niespotykane dzisiaj tury, tarpany, małża skójką perłopława, owad używany do barwienia tkanin – czerwiec polski. Żyły także żubry, łosie, bobry, rysie, żbiki, niedźwiedzie, wydry, norki, z ptaków orły i sępy. W rzekach łowiono łososie, trocie, pstrągi strumieniowe, węgorze, sandacze, jesiotry, sumy, minogi rzeczne, raki rzeczne¹².

Klimat występujący na ziemiach polskich charakteryzował się mniej ostrymi zimami, mniejszą ilością przymrozków wiosennych poprzez co okres wegetacyjny był dłuższy i cieplejszy. W związku z tak korzystną średnią temperatur uprawiano winorośl, ogórki, brzoskwinie, melony¹³.

Takim to sposobem pierwsi Piastowie położyli podwaliny pod państwo polskie, które w podobnych granicach trwa już tysiąc lat.

⁷ Szczur S., Historia Polski. Średniowiecze, Kraków 2002, s. 35.

⁸ Tamże, s. 35.

⁹ Kronika Thietmara w tłumaczeniu Mariana Zygmunta Jedlickiego, Kraków 2005, s. 32.

¹⁰ Praca zbiorowa, Wielka Historia Polski do 1320, t. I, Kraków 1997, s. 62.

¹¹ Tamże, s. 63.

¹² Tamże, s. 64.

¹³ Tamże, s. 66.

DRZEWO GENEALOGICZNE MIESZKA I

Chościsko – IX wiek

NN

└>

Piast – IX wiek – protoplasta Piastów

Rzepicha

└>

Siemowit – IX wiek

NN

└>

Lestek – IX-X wiek

NN

└>

Siemomysł – X wiek

NN

└>

Mieszko I (ok. 930-992), panował ok. 960-992

Dobrawa (pierwsza żona, zm. 977), córka Bolesława I Okrutnego, księcia Czech

└> **Bolesław I Chrobry** (967-1025), panował 992-1025, król Polski 1025

Oda (druga żona, zm. 1023), córka Dytryka, margrabiego Marchii Północnej

└> Mieszko, Lambert i Świętopełk

DZIECIŃSTWO I MŁODOŚĆ



Mieszko nie mógł się wziąć znikąd. Musiał mieć matkę i ojca. Niestety, nie posiadamy praktycznie żadnych informacji na temat jego matki. Możemy się tylko domyślać, że była jedną z wielu żon jego ojca. Pochodziła najprawdopodobniej z jakiegoś ważnego, wielkopolskiego rodu. Więcej natomiast wiemy o przodkach Mieszka „po mieczu”. Informacje te przekazał nam Gall Anonim, XII-wieczny kronikarz. Nie wiemy, czy przekazał nam informacje prawdziwe i, najprawdopodobniej, nigdy ich nie skorygujemy.

Najwcześniejszym przodkiem którego znamy z imienia był Chościsko (Chwościsko). Właściwie tyle tylko o nim wiemy, że był ojcem Piasta, książęcego rataja lub piastuna (*piasta*) książęcych dzieci. Podobieństwo znajdujemy w dynastii Karolingów, której przodkowie będąc majordomusami przejęli władzę przez zamach stanu od Merowingów¹⁴. Synem Piasta był Siemowit (Samowitaj). *Po jego zgonie na jego miejsce wstąpił syn jego, Lestek, który czynami rycerskimi dorównał ojcu w zacności i odwadze. Po śmierci Lestka nastąpił Siemomysł, jego syn, który pamięć przodków potroił zarówno urodzeniem, jak godnością*¹⁵. Siemomysł zaś spłodził wielkiego i sławnego Mieszka¹⁶. Nie wiemy, kiedy Mieszko się narodził. *Rocznik Małopolski* podaje – zależnie od rękopisu – datę 920 lub 931 r., ale historycy nie uważają go za wiarygodne źródło. Mediewiści spierają się w tej sprawie, ale dochodzą do wniosku, że Mieszko urodził się między 922 a 945 rokiem. Wielu datę narodzin przesuwają bliżej drugiej daty, tj. 945 r., z powodu aktywności politycznej Mieszka pod koniec panowania.

Mieszko miał prawdopodobnie co najmniej dwóch braci¹⁷. Jeden z nich – nie znany z imienia – poległ w 963 r. w walce z Wioletami i wspierającym ich grafem saskim Wichmanem¹⁸. Drugi imieniem Czcibor (Ścibor) zasłużył się w bitwie pod Cedynią brawurowym atakiem konnicy¹⁹. Później prawdopodobnie zarządzał Pomorzem²⁰.

Praktycznie nic nie wiemy na temat dzieciństwa i młodości Mieszka. Zapewne, jak to było w ówczesnych zwyczajach, najpierw opiekowała się nim matka. Po skończeniu siódmego roku życia przechodził pod opiekę ojca, który miał uczyć chłopca, jak być dzielnym rycerzem²¹.

Gall Anonim opowiada o tym, że Mieszko do siódmego roku życia pozostawał niewidomy. W czasie postrzyżyn (które były bardzo hucznie obchodzone) Siemomysł w głębi duszy bolał nad tym, że jego syn nie widzi. Nagle stała się rzecz cudowna: dziecko przejrzało! Ale oddajmy głos kronikarzowi: *Wówczas książę Siemomysł pilnie wypytywał starszych i roztropniejszych z obecnych, czy ślepotą i przewidzenie chłopca nie oznacza jakiegoś cudownego znaku. Oni zaś tłumaczyli, że ślepotą oznaczała, iż Polska przedtem była tak jakby ślepa, lecz odtąd – przepowiadali – ma być przez Mieszka oświeconą i wywyższoną ponad sąsiednie narody. Tak się też rzecz miała istotnie, choć wówczas inaczej mogło to być*

¹⁴ Haywood J. (red.), *Atlas Dziejów Świata*, Warszawa 2001, s. 3.06.

¹⁵ Gall Anonim w przekładzie Romana Grodeckiego, *Kronika polska*, Wrocław 2003, s. 15.

¹⁶ Tamże, s. 15.

¹⁷ Jasienica P., *Polska Piastów*, Warszawa 1996, s. 63.

¹⁸ Praca zbiorowa, *Wielka Historia Polski do 1320*, t. I, Kraków 1997, s. 60. Z kolei Trawkowski S. w książce *Jak powstawała Polska*, Warszawa 1969 podaje „około 964 r.”.

¹⁹ Praca zbiorowa, *Wielka Historia Polski do 1320*, t. I, Kraków 1997, s. 64-66.

²⁰ Jasienica P., *Polska Piastów*, Warszawa 1996, s. 63.

²¹ Rosner A., *Królowie polscy i rodziny królewskie*, Warszawa 1998, s. 11.

*rozumiane. Zaiste ślepą była przedtem Polska, nie znając ani czci prawdziwego Boga, ani zasad wiary, lecz przez oświeconego [cudownie] Mieszka i ona także została oświeconą, bo gdy on przyjął wiarę, naród polski uratowany został od śmierci w pogaństwie²². Nie wiemy, czy zdarzenie to miało miejsce. Istnieje takie prawdopodobieństwo, że Gall Anonim wymyślił to na użytek całej *Kroniki*. Nie należy jednak zupełnie odrzucać historyczności tego wydarzenia. Być może rzeczywiście miało ono miejsce, a ślad zachował się w zapiskach, którymi dysponował Gall, ale które poprzez zawieruchy dziejowe już nie istnieją. Może Gall dysponował jakąś kroniką, z której my nie możemy już korzystać?*

Dowiadujemy się także z *Kroniki* Galla Anonima, że *wedle zwyczaju siedmiu żon zażywał²³*. Niestety, nie znamy imienia żadnej z nich. Możemy przypuszczać, że miał z nimi dzieci, ale także nic bliższego na ten temat nie wiemy. Na pewno musiał je oddać po ślubie z Dobrawą w 965 roku.

²² Gall Anonim w przekładzie Romana Grodeckiego, *Kronika polska*, Wrocław 2003, s. 16.

²³ Tamże, s. 17.

POCZĄTEK PANOWANIA MIESZKA I – OK. 960-965

Nie znamy dokładnej daty rozpoczęcia panowania Mieszka. Przyjmuje się powszechnie, że miało to miejsce około 960 roku²⁴.

Pierwsza wzmianka na temat Mieszka I znajduje się w *Kronice saskiej* mnicha Widukinda z Korbei. Pisał, że Mieszko, którego władzy podlegają Słowianie, zwani *Licicaviki*, doznaje klęski w bitwie z jednym z plemion wieleckich. Podczas tych walk zginął wspomniany wyżej nieznan z imienia brat Mieszka.



Mieszko zdawał sobie sprawę z tego, że ekspansja niemiecka coraz bardziej zbliża się do granic jego państwa. W 963 r. Gero I, margrabia Marchii Wschodniej zdobył Łużycę oraz kraj Słupian i dotarł prawie do granic państwa Polan²⁵.

Mieszko postanowił zatem podjąć takie kroki, które uniemożliwiłyby dalszy napór Niemiec. Prowadząc wojny z plemionami wieleckimi szukał przymierza z Czechami i usiłował nawiązać pozytywne stosunki z Cesarstwem. Podbojami Gerona byli zaniepokojeni także Czesi. Te wzajemne obawy – władcy Polan i księcia Czech – doprowadziły do zawarcia sojuszu polsko-czeskiego. Musiało dojść do niego najpóźniej w 965 roku²⁶.

Przypieczętowany został on małżeństwem z księżniczką czeską Dobrawą, córką księcia Bolesława I Okrutnego.

Thietmar, biskup merseburski, pisze na ten temat: *Owa wyznawczyni Chrystusa, widząc swego małżonka pogrążonego w wielorakich błędach pogańskich, zastanawiała się usilnie nad tym, w jaki sposób mogłaby go pozyskać dla swej wiary. Starła się go zjednać na wszelkie sposoby, nie dla zaspokojenia trzech żądz tego zepsutego świata, lecz dla korzyści wynikających z owej chwalebnej i przez wszystkich wiernych pożądanej nagrody w życiu przyszłym. Umyślnie postępowała ona przez jakiś czas zdrożnie, aby później móc długo działać dobrze. Kiedy mianowicie po zawarciu wspomnianego małżeństwa nadszedł okres wielkiego postu i Dobrawa starła się złożyć Bogu dobrowolną ofiarę przez wstrzymywanie się od jedzenia mięsa i umartwianie swego ciała, jej małżonek namawiał ją słodkimi obietnicami do złamania postanowienia. Ona zaś zgodziła się na to w tym celu, by z kolei móc tym łatwiej zyskać u niego posłuch w innych sprawach²⁷.*

Z kolei Gall Anonim odnotował: *Gdy zaś on [na to] przystał, że porzuci ów zwyczaj pogański i przyjmie sakramenta wiary chrześcijańskiej, pani owa przybyła do Polski z wielkim orszakiem [dostojników] świeckich i duchownych, ale nie pierwszej podzieliła z nim łożę małżeńskie, aż powoli a pilnie zaznajamiając się z obyczajem chrześcijańskim i prawami kościelnymi, wyrzekł się błędów pogaństwa i przeszedł na łono matki-Kościola²⁸.*

Rocznik *Świętokrzyski Dawny* zawiera dwie wzmianki dotyczące tych wydarzeń. Pod rokiem 966 czytamy: *Dubrowka przybyła do Mieszka (Dubrovca venit ad Misconem)*. W kolejnych rocznikach w odpisach z XIII w. znajdujemy inną datę: *965. Dubrovka przybyła do Mieszka²⁹.*

²⁴ Praca zbiorowa, *Wielka Historia Polski do 1320*, t. I, Kraków 1997, s. 60.

²⁵ Trawkowski S., *Jak powstawała Polska*, Warszawa 1969, s. 221.

²⁶ Tamże, s. 223.

²⁷ *Kronika Thietmara w tłumaczeniu Mariana Zygmunta Jedlickiego*, Kraków 2005, s. 82-83.

²⁸ Gall Anonim w przekładzie Romana Grodeckiego, *Kronika polska*, Wrocław 2003, s. 17.

²⁹ Praca zbiorowa, *Historia Kościoła w Polsce*, t. I, cz. 1, Poznań-Warszawa 1974, s. 20.

Nie wiemy, ile dokładnie lat liczyła sobie wychodząca za mąż Dobrawa. Prawdopodobnie była wdową. Czeski kronikarz Kosmas pisał, że w czasie ślubu wyśmiewano założony przez podstarzałą oblubienicę wianek³⁰.

Z treści kronik Galla i Thietmara, niezależnych od siebie zresztą, wynika, że była ona wierną wyznawczynią Chrystusa, a zarazem dobrą żoną.

Dobrawa była matką Bolesława, zwanego później Chrobrym i Świętosławy (Sygrydy), późniejszej królowej Szwecji, Danii i Norwegii.

³⁰ Bogucka M., *Dawna Polska. Narodziny, rozkwit, upadek*, Warszawa 1987, s. 30.

CHRZEST POLSKI

Państwo gnieźnieńskie Mieszka trwało w mrokach pogaństwa. Nie mamy żadnych konkretnych danych o bałwochwalstwie polskim w źródłach wczesnośredniowiecznych³¹. Kronikarz Thietmar pisząc o wydarzeniach z 1017 r. wspominał prawdopodobnie o górze Ślęży, zwanej Sobótką: *Owa góra wielkiej doznawała czci u wszystkich mieszkańców z powodu swego ogromu oraz przeznaczenia, jako że odprawiano na niej przekłętą pogańską obrzędę*³². Nie mamy obszernych informacji o pogaństwie w kronikach Galla Anonim i Wincentego Kadłubka. Dopiero Jan Długosz opisał panteon bóstw występujących na ziemiach polskich. Najwyższym bogiem był Jasza (Yesza), później Łada (Lyada) – bóg wojny, dalej następowały Dzydzileya – bogini małżeństwa, Nya – bóg podziemi i opiekun dusz zmarłych, dalej Dzewana (Dziewanna), Marzyana (Marzana), Pogoda i panteon zamykał Żywy (Żywie). Z takim ustaleniem bóstw rozprawił się krytycznie Henryk Łowmiański³³.

W publikacjach na temat pogaństwa na ziemiach polskich znajdujemy także władcę piorunów – Peruna³⁴. Możemy znaleźć także inne, pomniejsze bóstwa. Niewątpliwie znanym jest nam np. Światowid.

Mieszko zdawał sobie sprawę z tego, że jego poddani i on sam nie może pozostawać w pogaństwie. Ułatwienie kontaktów ze światem chrześcijańskim, obrona przeciwko Niemcom, scentralizowanie państwa – to wszystko dawał Mieszkowi chrzest. Nie dziwne jest, że książę się na niego zdecydował.

Natrafiamy tu na problem, ponieważ nie mamy za wiele tekstów źródłowych odnoszących się do tego wydarzenia.

Nie potrafimy określić, kiedy Mieszko został ochrzczony. W najstarszym zachowanym roczniku polskim, tzw. *Świętokrzyskim Dawnym*, znajdujemy wzmiankę o chrzcie Mieszka, ale pod rokiem 967: *Mieszko książę został ochrzczony (Mysco dux baptizatur)*. Inne roczniki, w odpisach z XIII wieku, podają datę inną: 966. *Mieszko, książę Polski, został ochrzczony*. Nie mamy zatem pewności nawet co do daty rocznej. Powszechnie się jednak przyjęło, że chrzest miał miejsce w 966 roku. Jest to najbardziej prawdopodobna data.

Innym problemem jest data dzienna. Możemy się jej tylko domyślać. Najprawdopodobniej była to Wielkanoc (15 kwietnia). Zazwyczaj w tym terminie chrzczono w średniowieczu³⁵. Inni historycy podają jako datę Zielone Świątki. Jest to także prawdopodobna data.



Problem historykom sprawia także miejsce chrztu. Jest co do tego kilka hipotez. Każda z nich ma swoje racjonalne podłoże. Wymienię więc kilka z nich:

- Gniezno: za prawdopodobieństwem tego miejsca przemawia to, że był to

³¹ Łowmiański H., *Religia Słowian i jej upadek*, Warszawa 1986, s. 210-211

³² Kronika Thietmara w tłumaczeniu Mariana Zygmunta Jedlickiego, Kraków 2005, s. 207.

³³ Łowmiański H., *Religia Słowian i jej upadek*, Warszawa 1986, s. 214-218.

³⁴ Mikołajczak M., *Tajemnice słowiańskich bogów*, Wrocław 2005, s. 12; Bruckner A., *Mitologia słowiańska i polska*, Warszawa 1985, s. 99-113.

³⁵ Praca zbiorowa, *Wielka Historia Polski do 1320*, t. I, Kraków 1997, s. 62.

najważniejszy gród w państwie.

- Poznań: tu, w 968 r., powstało biskupstwo misyjne. Być może w 966 r. był już tu wybudowany choćby kościół, w którym Mieszko później został ochrzczony.

- Ostrów Lednicki: archeolodzy znaleźli tu okazałą kaplicę wraz z baptysterium pochodzącym z tego okresu.

- Ratyżbona: być może Mieszko, chcąc okazać swą lojalność wobec Cesarstwa pojechał wraz ze swym teściem Bolesławem na Wielkanoc do Ratyżbony. Miałby tam Mieszko zostać ochrzczony przez miejscowego biskupa Michała³⁶.

Istnieje jeszcze kilka hipotez, m.in. Praga i Merseburg, ale te powyższe wydają się być najbardziej prawdopodobne, chociaż są głosy odrzucające zupełnie Poznań, Gniezno i Ostrów Lednicki, czyli miejscowości leżące na terenie państwa gnieźnieńskiego z tego powodu, że nie było tam żadnych kościołów, nie było biskupów, którzy mogli ochrzcić przywódcę państwa, a przybyli z Dobrawą duchowni wydają się być zwykłymi kapelanami³⁷.

Nie wiemy, czy Mieszko zdawał sobie sprawę z doniosłości chwili chrztu. Nie wiemy, czy oprócz uzyskania korzyści politycznych kierował się także wiarą w Chrystusa.

Dobrodziejstwa przyjęcia chrztu wydają się być nieocenione. Przede wszystkim Mieszko wprowadził swój kraj do cywilizacji łacińskiej. Polska mogła z niej czerpać, a zarazem sama ją tworzyć. Innym plusem przyjęcia chrztu jest odebranie nadgranicznym margrabiom niemieckim powodu do najeżdżania na Polskę. Mieszko poprzez chrzest umocnił także swoją władzę, ponieważ w średniowieczu władza pochodziła od Boga oraz zintegrował państwo.

Termin „chrzest Polski” jest bardzo przewrotny. Nie była to od razu chrystianizacja całej Polski tylko jej politycznych elit, drużyny księcia i najbliższego otoczenia. Przyjmuje się, że pogaństwo zostało do końca wyplenione w Polsce dopiero na przełomie XIII i XIV wieku. Tak więc droga do chrystianizacji była bardzo długa...

³⁶ Bogucka M., *Dawna Polska. Narodziny, rozkwit, upadek*, Warszawa 1987, s. 31.

³⁷ Trawkowski S., *Jak powstawała Polska*, Warszawa 1969, s. 229.

BISKUPSTWO

Wraz z Dobrawą do państwa Mieszka przybyli pierwsi księża. Wśród nich był biskup Jordan. Nie znamy jego pochodzenia. Na pewno był z Zachodniej Europy, może z romańskiej Lotaryngii, Włoch lub był mnichem irlandzkim z klasztorów iryjsko-szkockich w Lotaryngii³⁸. Są przypuszczenia, że być może był zakonikiem w opactwie św. Aleksego na Awentynie w Rzymie³⁹. Jedni badacze odrzucają raczej jego pochodzenie z Saksonii lub z Bawarii⁴⁰. Inni zaś uważają, że był związany z jednym z opactw benedyktyńskich w Cesarstwie Niemieckim⁴¹.

Biskupstwo misyjne założono w Poznaniu w 968 r. Można by było sobie zadać pytanie, dlaczego biskupstwa nie erygowano w najważniejszym grodzie – Gnieźnie. Wielu historyków skłania się do takiej hipotezy, że w Gnieźnie istniało centrum kultu słowiańskiego⁴².

Biskup Jordan przybył do Polski prawdopodobnie z Rzymu, gdzie otrzymał sakrę biskupią i uprawnienia legata papieskiego. Przypuszczenie co do przybycia bezpośrednio z Rzymu potwierdza fakt wezwania wybudowanej na Ostrowiu Tumskim katedry poznańskiej – św. Piotrowi⁴³. Trzeba tutaj wspomnieć o dużym wkładzie w wysłanie biskupa na tereny ziem polskich przez siostrę Dobrawy Mładę-Marię, która przebywała w Rzymie w latach 965-967⁴⁴.

Thietmar pisze o jego pracy misyjnej: *Ciężką miał z nimi [tj. Polakami – K.R.] pracę, zanim, niezmordowany w wysiłkach nakłonił ich słowem i czynem do uprawiania winnicy Pańskiej*⁴⁵.

Oprócz niego wielką aktywność w ewangelizacji przejawiał kler bawarski, który miał doświadczenie w pracy misyjnej ze Słowianami⁴⁶.

Jednym z problemów wokół biskupstwa jest jego status. Historiografia prawie w całości zgodnie twierdzi, że status biskupstwa jako misyjne miał pozostać aż do 1000 r. Według innych historyków stan ten trwał nie dłużej, jak tylko do 968 r. Już w tym samym roku co założono biskupstwo mogło zostać podporządkowane arcybiskupstwu mogunckiemu⁴⁷.

Nie posiadamy konkretnych danych dotyczących liczebności i działalności duchowieństwa w tych w czasach na ziemiach polskich w czasie akcji chrystianizacyjnej. Badacze przyjmują, że w pierwszych latach wybudowano około 20-30 kościołów. Przyjmując, że w każdym z tych kościołów był jeden kapłan, a także to, że na dworze książęcym i w otoczeniu biskupa misyjnego musiało przebywać kilkunastu księży, można na tej podstawie stwierdzić, że liczba kapłanów wahała się w okolicach 50⁴⁸.

Są przypuszczenia, że Mieszko I myślał o rozbudowie organizacji hierarchicznej duchowieństwa w Polsce. Świadczy o tym jego korespondencja ze Stolicą Apostolską. Na przykład w 973 r. Mieszko posłał papieżowi Benedyktowi VI (19 I 973-974) kosmyk włosów syna Bolesława, prosząc o opiekę nad nim⁴⁹.

³⁸ Trawkowski S., *Jak powstawała Polska*, Warszawa 1969, s. 240.

³⁹ Praca zbiorowa, *Historia Kościoła w Polsce*, t. I, cz. 1, Poznań-Warszawa 1974, s. 25

⁴⁰ Trawkowski S., *Jak powstawała Polska*, Warszawa 1969, s. 240.

⁴¹ Szczur S., *Historia Polski. Średniowiecze*, Kraków 2002, s. 88-89.

⁴² Gierlach B., *Początki chrześcijaństwa w Polsce*, Warszawa 1988, s. 62.

⁴³ Praca zbiorowa, *Historia Kościoła w Polsce*, t. I, cz. 1, Poznań-Warszawa 1974, s. 38

⁴⁴ Tamże, s. 25

⁴⁵ Kronika Thietmara w tłumaczeniu Mariana Zygmunta Jedlickiego, Kraków 2005, s. 83.

⁴⁶ Szczur S., *Historia Polski. Średniowiecze*, Kraków 2002, s. 88.

⁴⁷ Tamże, s. 89.

⁴⁸ Gierlach B., *Początki chrześcijaństwa w Polsce*, Warszawa 1988, s. 62; Praca zbiorowa, *Historia Kościoła w Polsce*, t. I, cz. 1, Poznań-Warszawa 1974, s. 28.

⁴⁹ Praca zbiorowa, *Historia Kościoła w Polsce*, t. I, cz. 1, Poznań-Warszawa 1974, s. 38.

Biskup Jordan zmarł w 983 roku. Wydawać by się mogło, że jego następcą od razu pojawi się w Poznaniu. Jednak *vacat* trwał najprawdopodobniej aż do 992 r. Kolejnym biskupem został Unger, wywodzący się ze środowiska katedry ratyzbońskiej⁵⁰.

⁵⁰ Szczur S., *Historia Polski. Średniowiecze*, Kraków 2002, s. 89.

POLITYKA ZAGRANICZNA MIESZKA I

Młode państwo Mieszka wkraczając na arenę międzynarodową musiało prowadzić elastyczną politykę zagraniczną. Dla państwa Polan pierwszorzędne znaczenie miały stosunki z Cesarstwem Niemieckim.

Około 940 r. strefa wpływów Cesarstwa osiągnęła linię Odry. Wtedy to Siemomysł – ojciec Mieszka – zajął ziemię lubuską. Mieszko miał zakusy terytorialne wobec Pomorza Zachodniego, co nie podobało się Wioletom⁵¹. Już pierwsza wzmianka o Mieszku informuje o walkach z Wioletami wspieranymi przez Niemców. Niestety, bitwę przegraliśmy. Zginął wtedy nieznan z imienia brat Mieszka. Z powodu dążeń niemieckich do opanowania Słowiańszczyzny Zachodniej Mieszko zdecydował się na sojusz z Czechami, przypieczętowany chrztem i ślubem z Dobrawą. Wartość tego sojuszu ukazała się już w 967 roku, kiedy to wojska Mieszka ze wspomagającymi je hufcami czeskimi pokonały Wolinian. W bitwie tej zginął banita niemiecki komes Wichman. Ale stosunki nie uległy pogorszeniu z tego powodu. Być może wtedy właśnie (a może już wcześniej) państwo gnieźnieńskie zaczęło płacić Cesarstwu trybut z ziemi lubuskiej.

Mieliśmy wtedy dosyć dobre stosunki z Cesarstwem, ale nie z nadgranicznymi margrabiami. Ci bowiem, nie chcąc umocnienia się Polski przy ujściu do Odry, zaatakowali państwo Mieszka. Do decydującego starcia doszło pod Cedynią (Rydzyną). Thietmar mówił o tym: *Tymczasem dostojny margrabia Hodo, zebrawszy wojsko, napadł z nim na Mieszka, który był wierny cesarzowi i płacił trybut aż po rzekę Wartę. Na pomoc margrabiemu pośpieszył wraz ze swoimi tylko mój ojciec, graf Zygfryd, podówczas młodzieniec i jeszcze nie żonaty. Kiedy w dzień św. Jana Chrzciciela starli się z Mieszkiem, odnieśli zrazu zwycięstwo, lecz potem w miejscowości zwanej Cedynią brat jego Czycibor zadał im klęskę, kładąc trupem wszystkich najlepszych rycerzy z wyjątkiem wspomnianych grafów. Cesarz poruszony do żywego wieścią o tej klęsce, wysłał gońców, nakazując Hodonowi i Mieszkowi, aby pod rygorem utraty jego łaski zachowali spokój do czasu, gdy przybędzie na miejsce i osobiście zbada sprawę⁵²*. Zjazd odbył się w 973 r. Nie wiemy, czy był wówczas obecny Mieszko I. Według Thietmara tak, z kolei według *Roczników altajskich* wysłał swojego syna Bolesława jako zakładnika. Nie wiemy, jak spór rozstrzygnął cesarz. Nie miało to i tak większego znaczenia, bowiem w tym samym roku zmarł⁵³.

Mieszko razem z księciem czeskim Bolesławem II poparł w walce o tron księcia Henryka Kłótnika z bawarskiego rodu Ludolfingów, przeciwnika Ottona II⁵⁴. Był to ostatni akord sojuszu polsko-czeskiego, który został przerwany wraz ze śmiercią Dobrawy w 977 r. W zamian za popieranie konkurencji, w 979 r. Otton II zorganizował wyprawę na Polskę. Konflikt zakończył się pokojem, przypieczętowanym w 980 r. małżeństwem Mieszka z Odą, córką Dytryka, margrabięgo Marchii Północnej z rodu Haldensleben⁵⁵. Jak bardzo zależało cesarzowi Ottonowi II na pokoju z Mieszkiem świadczy fakt, że osobiście zabiegał o wydobycie Ody z klasztoru w Kalbe, aby mogło dojść do ślubu⁵⁶. Po tym sporze Mieszko zaprzestał płacenia trybutu z ziemi lubuskiej.

Z małżeństwa z Odą zrodzili się trzej synowie: Mieszko, Lambert i Świętopełk. Oda zmarła w 1023 r., wygnana przez Bolesława Chrobrego⁵⁷.

⁵¹ Praca zbiorowa, Wielka Historia Polski do 1320, t. I, Kraków 1997, s. 79-80.

⁵² Kronika Thietmara w tłumaczeniu Mariana Zygmunta Jedlickiego, Kraków 2005, s. 32-33.

⁵³ Szczur S., Historia Polski. Średniowiecze, Kraków 2002, s. 52.

⁵⁴ Tamże, s. 52.

⁵⁵ Praca zbiorowa, Wielka Historia Polski do 1320, t. I, Kraków 1997, s. 67. Z kolei Szczur S., Historia Polski. Średniowiecze, Kraków 2002, s. 53 podaje, że ojciec Ody miał na imię Teodoryk, w Kronika Thietmara w tłumaczeniu Mariana Zygmunta Jedlickiego, Kraków 2005, s. 83 również występuje Teodoryk.

⁵⁶ Bogucka M., Dawna Polska. Narodziny, rozkwit, upadek, Warszawa 1987, s. 34.

⁵⁷ Rosner A., Królowie polscy i rodziny królewskie, Warszawa 1998, s. 11.

O ile uspokoiła się sytuacja na zachodnich rubieżach, o tyle niespokojne stały się wschodnie kresy. Kronikarz ruski tak to opisał: *W leto 6489. Ide Wołodimer w Ljacham i zaja hrady ich, Peremyszl, Czerwień i iny hrady. I że sut i do seho dnie pod Rusiju. (Lato 6489 r. Włodzimierz poszedł na Lachów i zajął ich grody: Przemyśl, Czerwień i inne. I do dzisiejszego dnia należą one do Rusi*⁵⁸). Rok 6489 to według naszej chronologii rok 981⁵⁹.

W 983 r. Mieszko zawarł sojusz ze Szwecją potwierdzony małżeństwem córki Świętosławy (Sygrydy) z królem Szwecji Erykiem Zwycięskim⁶⁰. Po śmierci króla Eryka Świętosława wyszła za mąż za króla Danii Swena Widłobrodego.

Stosując umiejętną politykę zagraniczną zawarł Mieszko sojusz z kolejnym margrabią miśnieńskim Ekkehardem, a także ożenił najstarszego syna Bolesława z nieznaną z imienia księżniczką węgierską⁶¹.

Zabezpieczony tymi sojuszami Mieszko rozpoczął w 988 r. wojnę z władcą Czech Bolesławem II Pobożnym. W wojnie tej wsparcia Mieszkowi udzieliła cesarzowa Teofano. W wyniku działań zbrojnych książę polski zajął prawdopodobnie Małopolskę z Krakowem, a w 990 Śląsk⁶².

Warto dodać, że w tymże roku 990 urodził się wnuk Mieszka I, syn Bolesława i Emnildy, Mieszko II.

⁵⁸ Tłumaczenie własne – K.R.

⁵⁹ Jasienica P., *Myśli o dawnej Polsce*, Warszawa 1977, s. 27.

⁶⁰ Praca zbiorowa, *Wielka Historia Polski do 1320*, t. I, Kraków 1997, s. 68, 83.

⁶¹ Tamże, s. 83.

⁶² Tamże, s. 69-70, 83.

WOJSKO I ADMINISTRACJA MIESZKA

Pobierane przez niego [tj. Mieszka] podatki [lub: opłaty] [stanowią] odważniki handlowe. [Idą] one [na] żółd jego mężów [lub: piechurów]. Co miesiąc [przypada] każdemu [z nich] oznaczona [dosł. wiadoma] ilość z nich. Ma on trzy tysiące pancernych [podzielonych na] oddziały, a setka ich znaczy tyle co dziesięć secin innych [wojowników]. Daje on tym mężom odzież, konie, broń i wszystko, czego tylko potrzebują.

Zamieszczony powyżej fragment pochodzi z Relacji z podróży do krajów słowiańskich autorstwa Ibrahima ibn Jakuba, Żyda sefardyjskiego, kupca z Tortosy. Znajdujemy tutaj informację o liczebności drużyny książęcej, sposobie organizacji i systemie ich utrzymania.

Historycy twierdzą, że w początkach panowania Mieszka istniało na jego ziemiach około 20-25 organizmów małoplemiennych, a w końcu panowania około 40⁶³. Niektóre ziemie były przyłączone stosunkowo niedawno do państwa Mieszka. Nic nie wiemy na temat buntów przeciwko książęcej władzy, ale zapewne takowe miały miejsce. Także wprowadzanie chrześcijaństwa gdzieś mogło wiązać się z użyciem siły w przypadku nie pogodzenia się z tym pogańskich kapłanów i ich świty. Państwu Mieszka groziły także ataki ze strony sąsiadów. W związku z tym potrzebna była tak liczna drużyna książęca.



Drużynnicy posiadali uzbrojenie zarówno ochronne – pancerze i hełmy, jak i zaczepne⁶⁴.

Oprócz drużyny książęcej w wypadku wojny ludność wystawiała pospolite ruszenie. O ile drużyna książęca była jednostką konną, to pospolite ruszenie stanowiło piechotę. Domyślamy się, że łączna liczba tych dwóch formacji wynosić mogła około 15 tysięcy ludzi⁶⁵.

Piesi woje pospolitego ruszenia określani są jako tarczownicy – clipeati, w odróżnieniu od pancernych – loricati. Tarczownicy posiadali okrągłą lub migdałowego kształtu tarczę. Uzbrojeni byli we włócznie i miecze lub topory. Występowali także łucznicy, uzbrojeni w proste łuki i jakąś broń białą. Posiadali zapewne tarczę i niektórzy hełm zwany szlemem⁶⁶.



O ile w drużynie książęcej istniał prawdopodobnie podział na setki, o tyle w pospolitym ruszeniu stosowano system dziesiętny lub trójdziesiętny⁶⁷.

Są przypuszczenia, że część wojów Mieszka lub jego drużynników składała się z Normanów. Poświadczają to odkrycia archeologiczne na terenie Pomorza, Wielkopolski i Mazowsza, szczególnie na Ostrowie Lednickim i w okolicach Poznania⁶⁸.

Liczbę grodów w państwie Mieszka szacuje się na około 60-80. Niektóre, określane terminem *civitas*, były głównymi ośrodkami prowincji. W Wielkopolsce były to Gniezno, Poznań, Kruszwica nad Gopłem i Ostrów Lednicki. Na Mazowszu Płock, w Małopolsce Kraków i Sandomierz, na Śląsku Wrocław, Opole, Głogów i Niemcza⁶⁹.

⁶³ Gierlach B., Początki chrześcijaństwa w Polsce, Warszawa 1988, s. 60.

⁶⁴ Wimmer J., Historia piechoty polskiej do roku 1864, Warszawa 1978, s. 19.

⁶⁵ Tamże, s. 19.

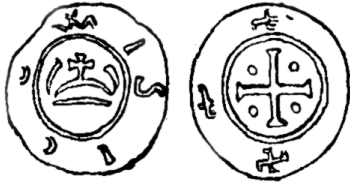
⁶⁶ Tamże, s. 19-20.

⁶⁷ Tamże, s. 20.

⁶⁸ Szczur S., Historia Polski. Średniowiecze, Kraków 2002, s. 84.

Książę nie przebywał w jednym miejscu z powodu wysokich kosztów utrzymania jego dworu i drużyny. Dlatego przemierzał kraj, odbywając narady ze swymi komesami, uczując przy tym.

Zapewne już wtedy powstawały grupy zawodowe, świadczące specjalistyczne usługi posługi, jak na przykład sokolnicy, kowale, owczarze, piekarze, kucharze, łagiewnicy, żerdnicy itd.



W handlu stosowano handel wymienny. Pierwsze denary pochodzą z czasów Mieszka I. Stanowią wartość 1/240 części grzywny. Wybito je około 970 r. Zapewne miały one charakter czysto propagandowy i rzadko stanowiły przedmiot wymiany handlowej.

⁶⁹ Szczur S., Historia Polski. Średniowiecze, Kraków 2002, s. 86.

DAGOME IUDEX

Chcąc jeszcze bardziej zbliżyć Polskę do papieżstwa a nie uzależniać od cesarstwa niemieckiego Mieszko wydał dokument, który jest nazywany *Dagome iudex* od pierwszych zawartych w nim słów. Dokument ten powstał w latach 990-992. Najpóźniejszy termin wystawienia dokumentu wyznacza dzień śmierci Mieszka – 25 maja 992 r. W dokumencie tym Mieszko I oddał swe państwo pod opiekę Stolicy Apostolskiej.

Podobnie w innym tomie z czasów papieża Jana XV Dagome, pan, i Ote, pani i synowie ich Mieszko i Lambert (nie wiem jakiego to plemienia ludzie, sądzę jednak, że to byli Sardyńcy, ponieważ ci są rządzani przez czterech „panów”) mieli nadać świętemu Piotrowi w całości jedno państwo (civitas), które zwie się Schinesghe [rozumiemy jako Gniezno lub Szczecin] z wszystkimi swymi przynależnościami w tych granicach, jak się zaczyna od pierwszego boku wzdłuż morza [stąd] granicą Prus aż do miejsca, które nazywa się Ruś, a granicą Rusi [dalej] ciągnąc aż do Krakowa i od tego Krakowa aż do rzeki Odry, prosto do miejsca, które nazywa się Alemure [Ołomuniec Morawski lub Morawy], a od tej Alemury aż do ziemi Milczan [plemię łużyckie z grodem Budziszynem] i od granicy Milczan prosto do Odry i stąd idąc wzdłuż rzeki Odry aż do rzeczonoego państwa Schinesghe. [Polska] w granicach od pierwszego boku długości morzem. [Stąd] granicą Prus aż do miejsca, które się nazywa Ruś, a granicą Rusi ciągnąc aż do Krakowa i od tegoż Krakowa aż do rzeki Odry, prosto do miejsca, które nazywa się Ołomuniec, a od tegoż aż do ziemi milczan prosto do Odry i stąd wzdłuż Odry aż do miasta Schinesghe.

Dokument ten znany tylko z późniejszych kopii. Jego regest został sporządzony w Rzymie około 1080 r. w czasach papieża Grzegorza VII przez kardynała Deusdedita⁷⁰. Został odkryty w połowie XVIII w. w zbiorach Biblioteki Watykańskiej. Opublikowany został po raz pierwszy przez L. A. Muratoriego⁷¹.

Omówienie dokumentu sprowadza się do dwóch tematów. Pierwszy, to faktyczne imię Mieszka I, a tym samym jego pochodzenie. Drugi temat to zarys granic Polski w chwili wydania tego dokumentu.

Iudex w biblijnej Księdze Sędziów może mieć znaczenie władcy, księcia. Więcej kłopotu sprawia tajemnicze słowo *Dagome*.

Powstało kilka hipotez co do tego słowa. Hipoteza imienia chrzestnego twierdzi, że *Dagome* to skrót imienia Dagobert, nadanego Mieszkowi na chrzcie na cześć św. Dagoberta. Inni w tej hipotezie twierdzą, że Mieszko otrzymał imię *Dagome* jako imię chrzestne⁷².

Kolejna hipoteza to hipoteza błędu pisarskiego. Mianowicie sformułowanie to uznaje się za błąd przy przepisywaniu zdania *E[go Me]sco dux (Ja, Mieszko książę)*⁷³.

Następna hipoteza to hipoteza normańska. Była ona rozpowszechniana przez historyków niemieckich z okresu międzywojennego. Chodziło im o to, że podwaliny pod państwo polskie położyli Normanowie. Imię to miało pochodzić od imienia skandynawskiego Dagr lub Dagstygg. Możemy zauważyć pewne podobieństwo tej historii z powstaniem Rusi, której panująca dynastia Rurykowiczów wywodziła się od Normanów⁷⁴.

Ostatnia przedstawiona przeze mnie wersja jest o tyle ciekawa, że córka Mieszka I, Świętosława (Storrada) została wydana ok. 983 r. za króla Szwecji Eryka Segersalla (Zwycięskiego). Miała z nim syna Olafa Skotkonunga, zasłużonego dla chrystianizacji

⁷⁰ Szczur S., *Historia Polski. Średniowiecze*, Kraków 2002, s. 56-57.

⁷¹ Czupkiewicz L., *Pochodzenie i rasa Słowian*, Wrocław 1996, s. 15.

⁷² Tamże, s. 15.

⁷³ Tamże, s. 15-16.

⁷⁴ Tamże, s. 16.

Szwecji. Po śmierci Eryka wyszła ponownie za mąż za władcę Danii, Swena Widłobrodego, z którym miała syna Kanuta Wielkiego, późniejszego zdobywcę Anglii i króla Danii, Anglii i Norwegii. Inna z kolei córka Mieszka I, nieznaną z imienia została wydana za jednego z książąt pomorskich. Wydanie Świętosławy (Storrady) w państwach skandynawskich świadczyłoby, być może, o zainteresowaniu jej ojca tym terenem. Może z powodów sentymentalno-rodzinych, bo o możliwości podbojów tych krain Mieszko I na pewno nie myślał. Jako sojusznik w walce przeciwko cesarstwu niemieckiemu też nie mógł by się chyba sprawdzić z powodu odległości. Mogliśmy przecież szukać w tej sprawie sprzymierzeńca w bliższych krajach (Słowianie Połabscy, Czechi itd.).

Ostatnia hipoteza to hipoteza łacińskiego zapisu imienia słowiańskiego. Dagome miało być zniekształconym słowiańskim imieniem Dzigoma, które było pierwotnym pogańskim imieniem Mieszka. Natomiast Mieszko badacze wywodzą od zdrobnienia imienia Michał, które książę otrzymał na chrzcie⁷⁵.

W dokumencie tym ów Dagome, senatorka Oda (druga żona Mieszka I) i ich synowie Mieszko i Lambert mieli *nadać świętemu Piotrowi w całości jedno państwo (civitas), które zwie się Schinesghe [rozumiemy jako Gniezno lub Szczecin] z wszystkimi swymi przynależnościami*. Zniekształcenie nazwy Gniezna (Schinesghe) dokonał zapewne papieski pisarz, dokonując odpisu z zaginionego dziś oryginału. Przepisując go, nie miał pojęcia o wystawcach dokumentu i kraju, do którego się odnosił. Uznał, że dokument dotyczył Sardynii.

W dokumencie pominięto najstarszego syna Bolesława (Chrobrego), co potwierdza domysły o jego wcześniejszym władaniu Małopolską, która mogła oficjalnie nie wchodzić w skład państwa Mieszkowego.

Został w nim też zawarty opis granic „państwa gnieźnieńskiego” (Civitas Schinesghe). *Biegną one jak się zaczyna od pierwszego boku wzdłuż morza [stąd] granicą Prus aż do miejsca, które nazywa się Ruś, a granicą Rusi [dalej] ciągnąc aż do Krakowa i od tego Krakowa aż do rzeki Odry, prosto do miejsca, które nazywa się Alemure [Ołomuniec Morawski lub Morawy], a od tej Alemury aż do ziemi Milczan [plemię Łużyckie z grodem Budziszynem] i od granicy Milczan prosto do Odry i stąd idąc wzdłuż rzeki Odry aż do rzeczonoego państwa Schinesghe.*

Dokument ten z pewnością długo nie będzie do końca wyjaśniony i nadal będzie można czynić przypuszczenia co do tajemniczego słowa Dagome.

⁷⁵ Czupkiewicz L., Pochodzenie i rasa Słowian, Wrocław 1996, s. 16.

ŚMIERĆ

25 maja 992 roku książę Mieszko I zmarł *sędziwy już wiekiem i gorączką zmorzony; przeniósł się z tego miejsca wygnania do wiekuiestej ojczyzny*⁷⁶.

Pozostawił kraj dwukrotnie większy. Jego powierzchnia liczyła około 250 tysięcy km², a liczba ludności wynosiła około 1-1,25 mln osób, co daje na 1 km² około 4-5 osób⁷⁷.

Najprawdopodobniej został pochowany w katedrze poznańskiej. Niestety, doczesne szczątki pierwszego historycznego władcy Polski nie zachowały się do dzisiaj.

Paweł Jasienica pisze jednak: *W kwietniu 1952 r. w nawie katedry poznańskiej odstonięto szczątki grobowca zmurowanego z kamienia polnego. (...) Ongi wspaniale ozdabiała go od zewnątrz okładzina z zielonkawej, bardzo twardej skały pochodzącej ze Ślęzy. Odkopany sarkofag krył prawdopodobnie zwłoki Mieszka I*⁷⁸.

W latach 1836-1837 postawiono Mieszkowi w katedrze poznańskiej symboliczny grobowiec.

Mieszko I – pierwszy historyczny władca Polski – był księciem zorganizowanego państwa, które mogło rywalizować z sąsiadami o podboje ziem. Dzięki elastycznej polityce zagranicznej w stosunku do Cesarstwa potrafił ochronić niezależność swojego kraju. Nie pozwolił na zbyt duże wpływy niemieckie w swoim państwie, poprzez umiejętne porozumienie z Czechami znalazł dojście do Stolicy Apostolskiej i jej właśnie oddał niejako pod opiekę swój kraj pod koniec panowania.

Do pełnego sukcesu brakowało mu tylko korony. Wiedział, że on tego dokonać nie potrafi, ale przygotował podwaliny pod koronację dla swojego syna Bolesława i wnuka Mieszka.

⁷⁶ Kronika Thietmara w tłumaczeniu Mariana Zygmunta Jedlickiego, Kraków 2005, s. 84.

⁷⁷ Praca zbiorowa, Wielka Historia Polski do 1320, t. I, Kraków 1997, s. 68.

⁷⁸ Jasienica P., Polska Piastów, Warszawa 1996, s. 60.

SPIS ILUSTRACJI

- Mieszko I, książę Polski (J. Matejko) – 2 str.*
Ziemie polskie w II poł. X w. – 4 str.
Piast Kołodziej – 7 str.
Dobrawa, księżna polska (J. Matejko) – 9 str.
Zaprowadzenie chrześcijaństwa (J. Matejko) – 11 str.
Pancerny z drużyny książęcej – 17 str.
Tarczownik – 17 str.
Denar Mieszka I – 18 str.

BIBLIOGRAFIA

- Bogucka Maria, *Dawna Polska. Narodziny, rozkwit, upadek*, Warszawa 1987
- Brückner Aleksander, *Mitologia słowiańska i polska*, Warszawa 1985
- Czupkiewicz Lubomir, *Pochodzenie i rasa Słowian*, Wrocław 1996
- Gall Anonim, *Kronika Polska*, Wrocław 2003
- Gąssowski Jerzy, *Kultura pradziejowa na ziemiach Polski. Zarys*, Warszawa 1986
- Gierlach Bogusław, *Początki chrześcijaństwa w Polsce*, Warszawa 1988
- Godłowski Kazimierz, Kozłowski Janusz K., *Historia starożytna ziem polskich*, Warszawa 1985
- Haywood John (red.), *Atlas dziejów świata*, Warszawa 2001
- Hensel Witold, *Polska starożytna*, Wrocław 1988
- Jasienica Paweł, *Myśli o dawnej Polsce*, Warszawa 1977
- Jasienica Paweł, *Polska Piastów*, Warszawa 1996
- Jasienica Paweł, *Słowiański rodowód*, Warszawa 1965
- Jasienica Paweł, *Trzej kronikarze*, Warszawa 1992
- Krassowski Witold, *Dzieje budownictwa i architektury na ziemiach Polski*, Warszawa 1989
- Kronika Thietmara* w tłumaczeniu Jedlickiego Mariana Zygmunta, Kraków 2005
- Łowmiański Henryk, *Religia Słowian i jej upadek*, Warszawa 1979
- Mikołajczak Mariola, *Tajemnice słowiańskich bogów*, Wrocław 2005
- Praca zbiorowa, *Historia Kościoła w Polsce*, t. I, cz. 1, Poznań-Warszawa 1974
- Praca zbiorowa, *Spółczesność polskie od X do XX wieku*, Warszawa 1988
- Praca zbiorowa, *Wielka Historia Polski do 1320*, Kraków 1997
- Rosner Anna, *Królowie Polscy i rodziny królewskie*, Warszawa 1998
- Szczur Stanisław, *Historia Polski. Średniowiecze*, Kraków 2006
- Trawkowski Stanisław, *Jak powstawała Polska*, Warszawa 1969
- Wimmer Jan, *Historia piechoty polskiej do roku 1864*, Warszawa 1978